

# Read me first

Quick start guide

**DENON**<sup>®</sup>

AVC-A110

**110**  
Anniversary

# Willkommen

Vielen Dank, dass Sie sich für einen AV-Empfänger von Denon entschieden haben.

In dieser Anleitung finden Sie schrittweise Anweisungen für die Einrichtung Ihres AV-Empfänger.

**Bitte senden Sie dieses Gerät nicht an den Händler zurück – bitten Sie um Hilfe.**

**Wenn Sie Hilfe benötigen... :**

Sofern Sie weitere Hilfe benötigen, wenden Sie sich an den Denon-Kundendienst in Ihrer Nähe.

[www.denon.com](http://www.denon.com)

# Vorbereitung

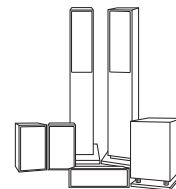
## Für die Einrichtung erforderlich



TV



Lautsprecherkabel



Lautsprecher



HDMI-Kabel



Subwoofer-Kabel

## Optional



LAN-Kabel

oder



Wi-Fi-Router



- Wenn Sie dieses Gerät an ein Gerät anschließen, das mit den Funktionen Deep Color, 4K, ARC und eARC kompatibel ist, verwenden Sie ein "High Speed HDMI cable with Ethernet" mit dem HDMI-Logo.
- Wenn Sie dieses Gerät an ein Gerät anschließen, das mit 8K- und 4K-Video mit 120Hz kompatibel ist, verwenden Sie ein "Ultra High Speed 48 Gbps HDMI cable" mit dem HDMI-Logo.
- Beachten Sie, dass die Abbildungen in diesem Handbuch lediglich der Illustration dienen und von den tatsächlichen Geräten abweichen können.

## Verpackungsinhalt

Kurzanleitung



Netzkabel



Sicherheitshinweise



Mikrofon zur  
Klangkalibrierung



Hinweise zum Radio



Mikrofonständer zur  
Klangkalibrierung



Warnhinweise Bezüglich  
Batteries



Fernbedienung  
(RC-1221)



Kabelkennzeichnungen



LR6/AA-Batterien



Receiver



Externe Antennen für  
die Bluetooth-/WLAN-  
Verbindung



- Der mitgelieferte Ständer für das Mikrofon zur Klangkalibrierung eignet sich für die Lautsprecherkalibrierung. Wenn Sie Ihr eigenes Stativ oder den mitgelieferten Ständer für das Mikrofon zur Klangkalibrierung verwenden, können die Einstellungen automatisch für eine optimale Hörumgebung konfiguriert werden und bieten so eine besonders hohe Leistung.

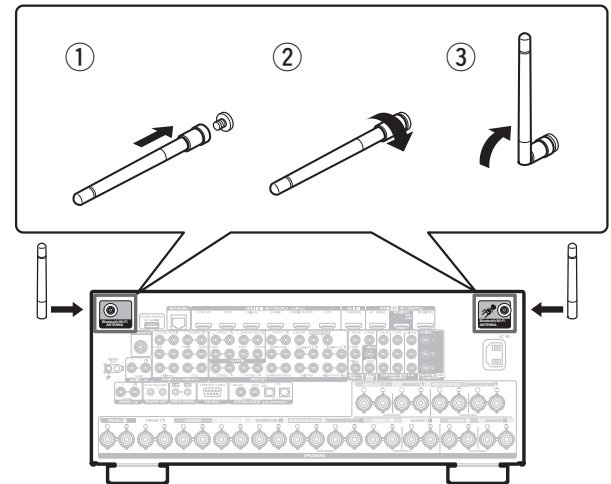
# Wichtig: Externe Antennen

Die abnehmbaren Antennen sind sowohl für die Bluetooth- als auch für die WLAN-Netzwerkverbindung erforderlich. Stellen Sie sicher, dass Sie die Antennen anschließen, bevor Sie versuchen, die Bluetooth- oder Wi-Fi-Funktionen des AVC-A110 zu benutzen.

## ■ Anschließen der externen Antennen für die Bluetooth-/WLAN-Verbindung

Für jede der beiden Antennen gilt:

- ① Platzieren Sie die Antenne gerade oberhalb des Antennenanschlusses in der linken oder rechten oberen Ecke auf der Rückseite des Geräts.
- ② Drehen Sie die Antenne im Uhrzeigersinn, bis sie richtig angeschlossen ist. Überdrehen Sie dabei nicht.
- ③ Drehen Sie die Antenne für einen möglichst guten Empfang nach oben.



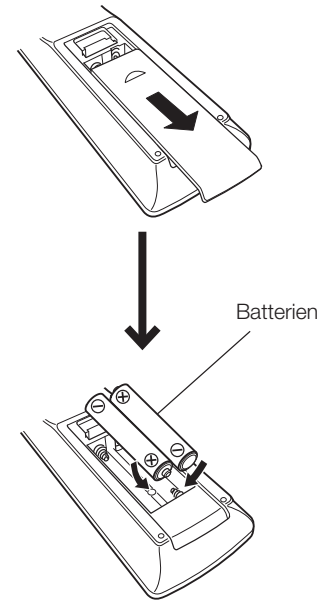
# Einrichten

Der Einrichtungsprozess umfasst vier Schritte.

- 1** Einsetzen der Batterien in die Fernbedienung
- 2** Anschließen des Receivers
- 3** Befolgen des auf dem Bildschirm angezeigten Einrichtungsassistenten
- 4** Herunterladen der Apps

**1**

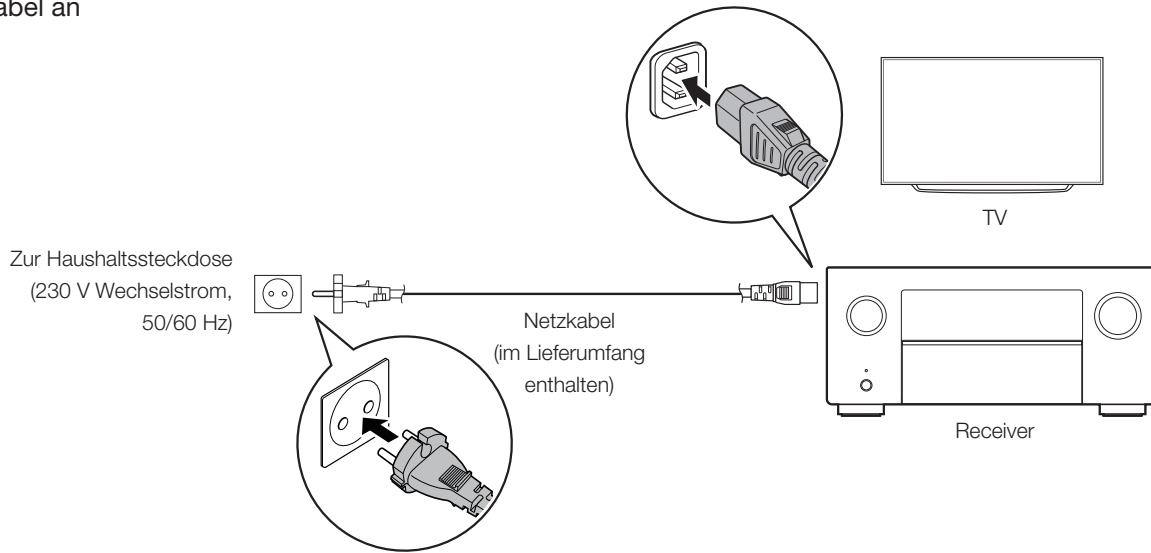
Einsetzen der Batterien in die Fernbedienung



## 2

### Anschließen des Receivers

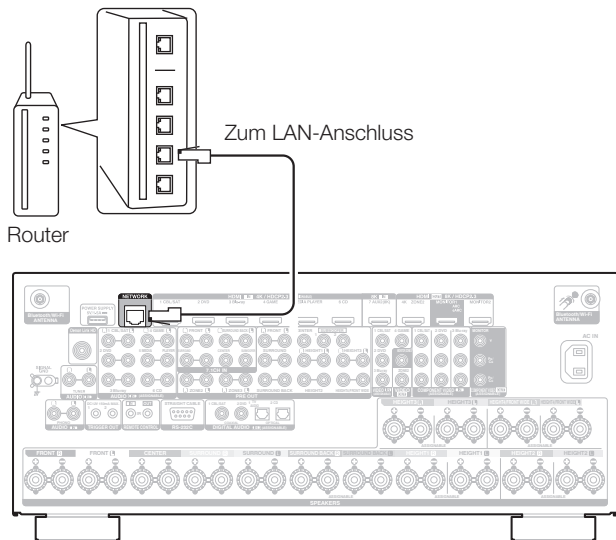
- 1 Stellen Sie den Receiver in der Nähe des Fernsehgeräts auf, und schließen Sie das Netzkabel an



## 2 Verbinden Sie den Receiver mit Ihrem Heim-Netzwerk

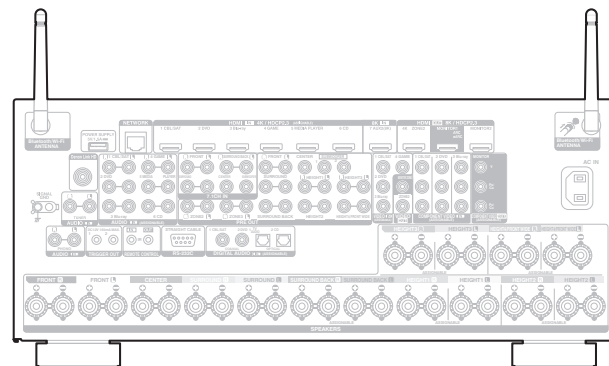
### Kabelgebundenes LAN

Schließen Sie ein Ethernet-Kabel (nicht im Lieferumfang enthalten) zwischen Ihrem Receiver und Ihrem Netzwerkrouter an.

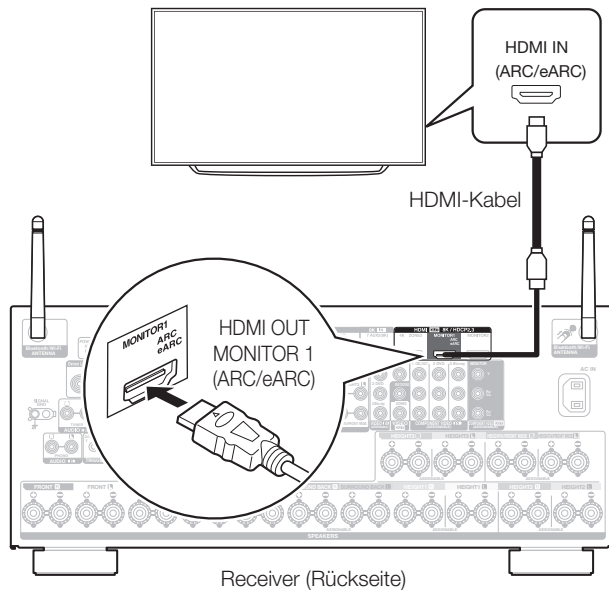


### WLAN

Wenn Sie eine WLAN-Verbindung (Wi-Fi) verwenden, befolgen Sie die Anweisungen unter "Anschließen der externen Antennen für die Bluetooth-/WLAN-Verbindung", und schließen Sie die Antennen an.



### 3 Schließen Sie den Receiver mithilfe eines HDMI-Kabels an Ihr TV-Gerät an

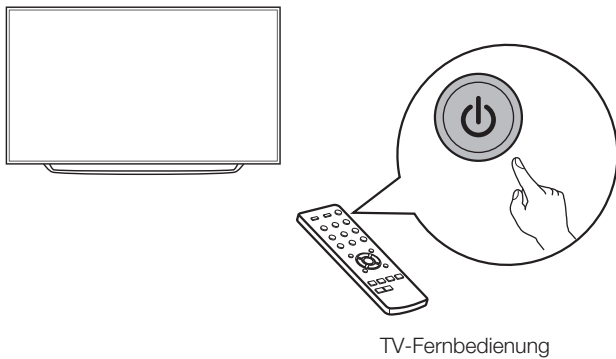


#### Unterstützung von ARC (Audio Return Channel) und eARC (Enhanced Audio Return Channel) :

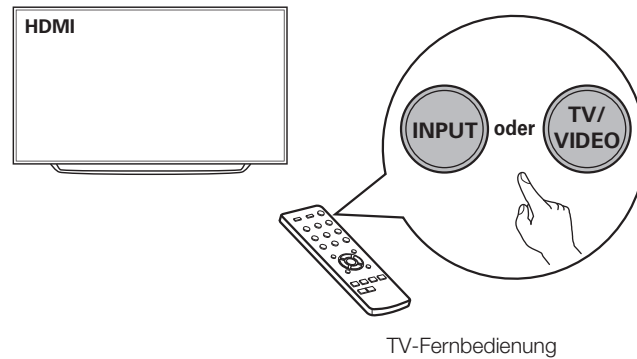
Wenn Ihr Fernseher ARC unterstützt, kann er Audio an den AV-Empfänger zurücksenden, wenn Sie die integrierten Videoquellen Ihres Fernsehers (Fernseh-Tuner, Streaming-Dienste für Smart TV usw.) verwenden. Damit Sie ARC nutzen können, müssen Sie HDMI CEC an Ihrem Fernseher aktivieren. Außerdem kann Ihr Fernseher, wenn er eARC unterstützt, auch Audioformate mit hoher Bitrate zurücksenden, wie z. B. Dolby TrueHD, Dolby Atmos, DTS-HD Master Audio und DTS:X. Für weitere Informationen zur Aktivierung der eARC-Funktion schlagen Sie bitte im Benutzerhandbuch Ihres Fernsehers nach.



#### 4 Schalten Sie das TV-Gerät ein

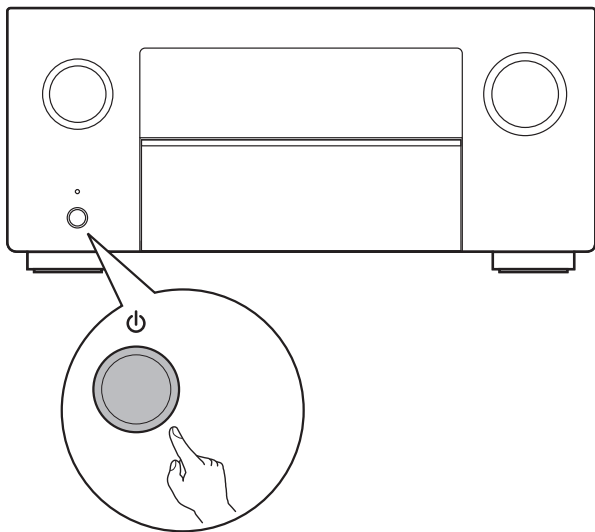


#### 5 Wählen Sie den entsprechenden HDMI-Eingang am TV-Gerät aus



## 6 Schalten Sie den Receiver ein

Drücken Sie auf , um den Receiver einzuschalten.



## 7 Überprüfen Sie die Verbindung

Überprüfen Sie, ob dieser Bildschirm auf dem Fernsehgerät angezeigt wird.

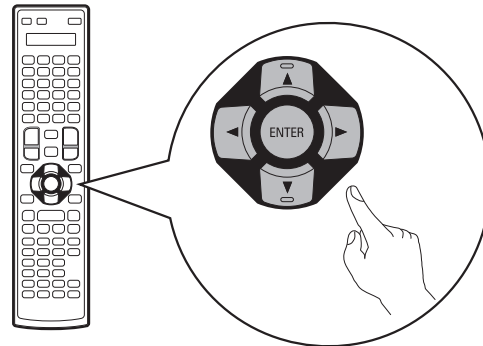


Wenn dieser Bildschirm nicht angezeigt wird, gehen Sie zurück, und wiederholen die Schritte in der empfohlenen Reihenfolge.

# 3

## Befolgen des auf dem Bildschirm angezeigten Einrichtungsassistenten

Jetzt ist der Fernseher an den Receiver angeschlossen. Der Einrichtungsassistent führt Sie durch das Anschließen Ihrer Lautsprecher und Komponenten an Ihren Denon-Receiver und die Konfiguration. Verwenden Sie die Fernbedienung und befolgen Sie die Anweisungen auf dem Bildschirm.



# 4

## Herunterladen der Apps

Laden Sie sich für ein umfassendes Home Entertainment-Erlebnis sowohl die "HEOS"-App als auch die "Denon 2016 AVR Remote"-App herunter. Die HEOS-App benötigen Sie für den Zugriff auf Online-Musik über Ihren AVR.



HEOS



Die HEOS-App ermöglicht es Ihnen, Musik auszuprobieren, zu suchen und über viele Online-Streamingdienste oder Ihre eigene Musikbibliothek abzuspielen.



Denon 2016  
AVR Remote



Steuern Sie Ihren neuen AVR mit der neuesten Denon 2016 AVR Remote-App. Lautstärkenregelung, Wahl des Klangmodus und andere erweiterte Einstellungen sind immer nur eine kurze Berührung entfernt.

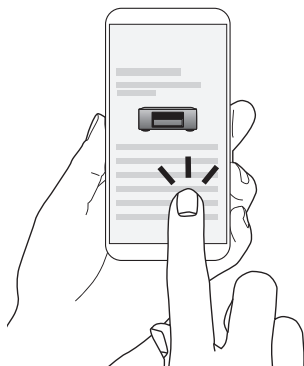
# Bedienungsanleitung

Im Online-Handbuch finden Sie sonstige Informationen zu den Funktionen und Details zu den Bedienungsmöglichkeiten.

[manuals.denon.com/AVCA110/EU/DE/](http://manuals.denon.com/AVCA110/EU/DE/)



Online-Anleitung



Falls Sie weitere Informationen wünschen, besuchen Sie uns unter [www.denon.com](http://www.denon.com)

EN

DE

FR

IT

ES

NL

SV

RU

PL

**DENON®**

[www.denon.com](http://www.denon.com)

Printed in Japan 5411 11872 00AD  
© 2020 Sound United. All Rights Reserved.