



MusicCast 50

Wireless Streaming Speaker

WX-051

Bedienungsanleitung

Lesen Sie vor der Benutzung dieses Geräts unbedingt die „Sicherheitsbroschüre“.

musicCast

DE

Inhaltsverzeichnis

Einleitung	3	Nützliche Funktionen	18
Über dieses Dokument	3	Favoriten	18
Zubehör	3	Wecker	19
Gebrauch des Geräts	4	Kindersicherung	21
Teile des Geräts	5	Optionseinstellungen	22
Oberseite	5	Firmware-Aktualisierungen	24
Rückseite	6	Verwenden von iPhone-Einstellungen zur Anbindung an ein Netzwerk	25
Gebrauch von MusicCast CONTROLLER zur Anbindung an ein Netzwerk	7	Problembehebung	26
Wiedergabe einer Eingangsquelle	8	Allgemeines	26
Hören von auf dem Mobilgerät gespeicherter Musik	8	Netzwerk	27
Hören von Internetradio	9	Bluetooth	29
Hören von Streaming-Diensten	9	Vom Gerät unterstützte Dateiformate und Geräte/Medien	30
Hören von auf einem Medienserver gespeicherter Musik	10	Technische Daten	31
Hören von Musik über AirPlay	11	Warenzeichen	32
Hören von Musik über Bluetooth	12		
Hören der Musik von externen Geräten	14		
Paaren des Geräts mit anderen MusicCast-fähigen Geräten	15		
Konfigurieren eines MusicCast-Netzwerks	15		
Verwenden von zwei Einheiten (Funktion MusicCast Stereo)	16		
Verwenden des Geräts als Surround-Lautsprecher (Funktion MusicCast Surround)	17		

Über dieses Dokument

Dieses Dokument enthält ausführliche Beschreibungen zu allen Funktionen und zur Bedienung des Geräts. Die mitgelieferte Kurzanleitung enthält kurz gehaltene Anweisungen zum Verbinden des Geräts mit einem Netzwerk bis zum Wiedergeben von auf einem Mobilgerät gespeicherten Musikdateien. Bewahren Sie die Kurzanleitung zur späteren Bezugnahme griffbereit auf.

- In diesem Dokument werden Smartphones und andere Mobilgeräte mit dem Betriebssystem iOS oder Android gemeinsam als „Mobilgeräte“ bezeichnet.
- Der in diesem Dokument verwendete Ausdruck „iPhone“ bezieht sich gleichsam auf Geräte der Typen „iPod touch“ und „iPad“.
- Das Aussehen von Gegenständen in Abbildungen dieser Anleitung kann vom tatsächlichen Aussehen abweichen.
- Die in diesem Dokument verwendeten Screenshots der App MusicCast CONTROLLER stammen von einem Gerät mit der englischen Version von iOS. Die tatsächlichen Bildschirmanzeigen können je nach der verwendeten App oder iOS-Version anders aussehen.

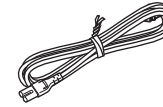
- Symbole und Konventionen

Vorsicht Kennzeichnet Informationen, die vor Gebrauch gelesen werden sollten, um einen Ausfall oder eine Beschädigung zu vermeiden.

Hinweis Kennzeichnet Vorsichtshinweise und ergänzende Informationen, die vor Gebrauch des Geräts gelesen werden sollten.

☞ Kennzeichnet Verweise auf andere Seiten mit zusätzlichen Informationen.

Zubehör



Netzwerk-Kabel



Kurzanleitung



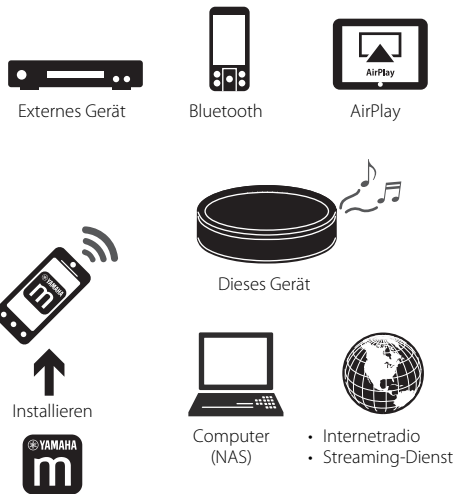
Sicherheitsbroschüre

Gebrauch des Geräts

- Bei diesem Gerät handelt es sich um einen drahtlosen Streaming-Lautsprecher, der in Verbindung mit einem Heimnetzwerk oder Audiosystem verwendet werden kann, um den Ton von Internetradio, eines Medienservers (Computer oder NAS) sowie von AirPlay- oder Bluetooth-Geräten wiederzugeben.
- Das Gerät selbst ist klein, aber liefert dennoch einen reichen Klang, der durch Yamahas exklusiven digitalen Signalprozessor (DSP) ermöglicht wird.
- Die spezielle App MusicCast CONTROLLER kann zur Bedienung des Geräts sowie zum Konfigurieren eines Home-Audio-Netzwerks verwendet werden. (⇨ S. 7 „Gebrauch von MusicCast CONTROLLER zur Anbindung an ein Netzwerk“)

🎵 Konfigurieren eines Home-Audio-Netzwerks mit MusicCast CONTROLLER 🎵

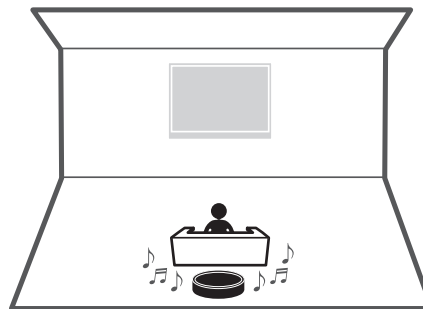
Genießen Sie den Ton vielfältiger Eingangsquellen mit überlegener Klangqualität



Es wird ein WLAN-Router (Access Point) benötigt.

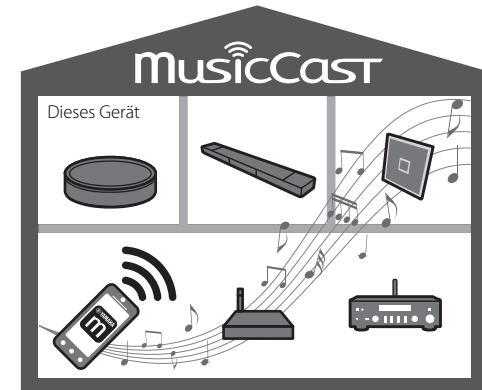
Verwenden des Geräts als Surround-Sound-Lautsprecher

Dieses Gerät kann mit einem Yamaha-Verstärker oder Soundbar kombiniert werden und als drahtloser Surround-Sound-Lautsprecher dienen. (⇨ S. 17 „Verwenden des Geräts als Surround-Lautsprecher (Funktion MusicCast Surround)“)



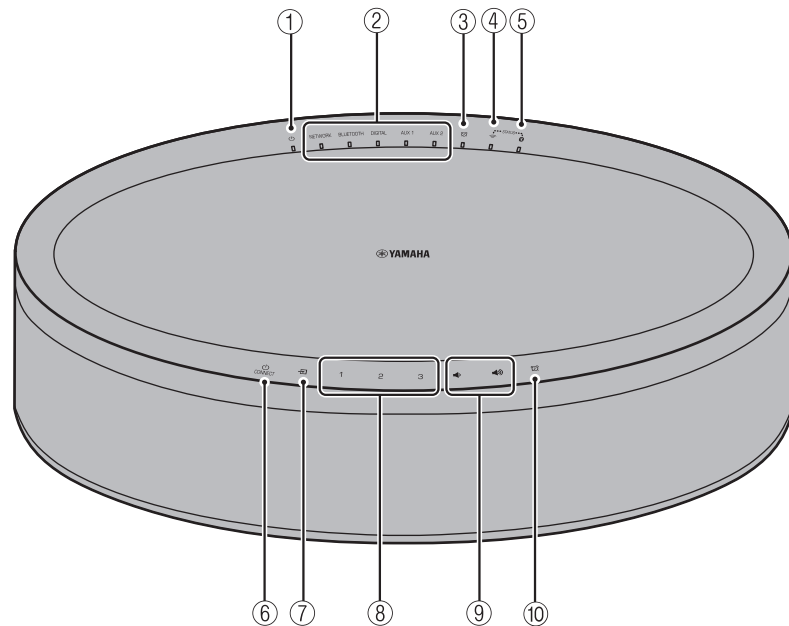
Kombinieren mit MusicCast-fähigen Geräten

Hören Sie Internetradiosender in mehreren Räumen oder geben Sie Musikdateien wieder. Mit MusicCast können Sie Musik überall im Haus genießen. (⇨ S. 15 „Konfigurieren eines MusicCast-Netzwerks“)



Teile des Geräts

Oberseite




Anzeigen


- ①  Betriebsanzeige (⇨ S. 7)

Leuchtet dauerhaft, wenn das Gerät eingeschaltet ist.


- ② Eingangsquellenanzeigen

Bei Auswahl einer Eingangsquelle leuchtet die zugehörige Anzeige.

- ③  Alarmanzeige (⇨ S. 19)


- ④  WLAN-Anzeige (⇨ S. 23)

Leuchtet dauerhaft, wenn das Gerät drahtlos mit einem WLAN-Router verbunden ist. Bei Verwendung der Funktion MusicCast Stereo oder MusicCast Surround leuchtet diese Anzeige auch dann dauerhaft, wenn das Gerät über das Netzkabel mit einem WLAN-Router verbunden ist.

- ⑤  Bluetooth-Anzeige (⇨ S. 12, 23)

Bedienfeld

Das Bedienfeld ist berührungsempfindlich. Die Symbole werden zur Bedienung der zugehörigen Funktionen mit der Fingerspitze angetippt.


- ⑥  (Ein/Aus)/CONNECT (⇨ S. 7)

Automatischer Standby

Das Gerät versetzt sich in den nachstehenden Fällen automatisch in den Standby-Modus (Auto-Standby).

- NETWORK oder BLUETOOTH ist als Eingangsquelle ausgewählt, und es wurde länger als 20 Minuten kein Ton wiedergegeben und keine Bedienung durchgeführt.
- DIGITAL, AUX 1 oder AUX 2 ist als Eingangsquelle ausgewählt, und es wurde länger als 8 Stunden keine Bedienung durchgeführt.

Wie die Auto-Standby-Funktion deaktiviert werden kann, ist unter „Optionseinstellungen“ (⇨ S. 22) beschrieben.

⑦  (⇨ S. 12, 14)

Zum Wechseln der Eingangsquelle.

Bei jedem Antippen von  wechselt die Eingangsquelle in der nachstehenden Reihenfolge.

NETWORK → BLUETOOTH → DIGITAL → AUX 1 → AUX 2

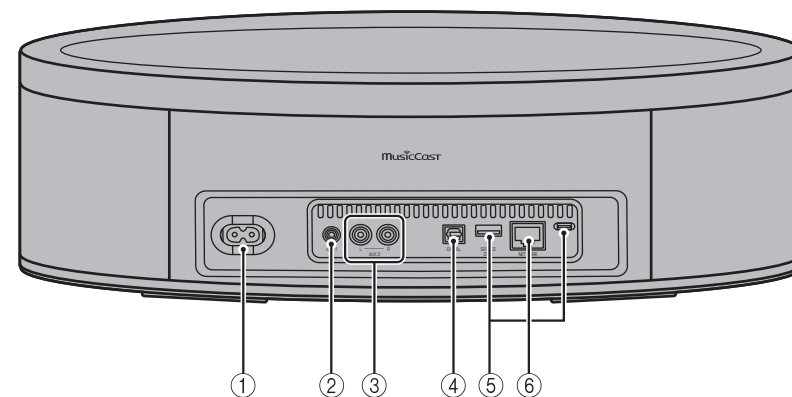
⑧ **1, 2, 3** (⇨ S. 18)⑨  

Zum Einstellen der Tonlautstärke.

⑩  (⇨ S. 19)

Zum Stellen des Weckers.

Rückseite



① Netzanschluss (⇨ S. 7)

② Buchse AUX 1 (Minibuchseneingang) (⇨ S. 14)

③ Buchse AUX 2 (Cinch-Eingang) (⇨ S. 14)

④ Buchse DIGITAL (optischer Digitaleingang) (⇨ S. 14)

⑤ Buchse SERVICE ONLY

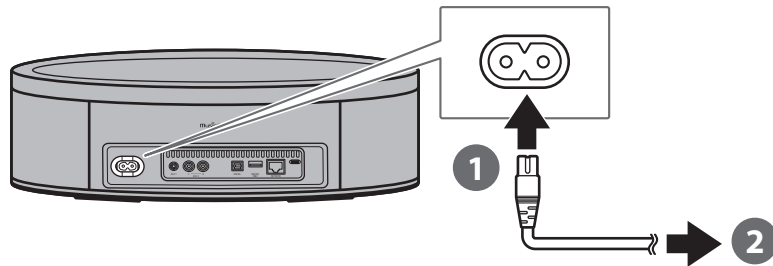
Buchse für Wartungszwecke

⑥ Buchse NETWORK (⇨ S. 7)

Gebrauch von MusicCast CONTROLLER zur Anbindung an ein Netzwerk

1 Schließen Sie das Gerät an eine Steckdose an.

Schließen Sie das Netzkabel (mitgeliefert) an den Netzanschluss am Gerät an und den Netzstecker danach an eine Steckdose.



Hinweis

Beim Anschließen des Netzkabels an eine Steckdose werden die berührungsempfindlichen Bauteile des Geräts abgestimmt. Diese Abstimmung dauert etwa fünf Sekunden. Bedienen Sie das Gerät während dieser Abstimmung nicht, um Funktionsstörungen des Geräts zu vermeiden.

2 Stellen Sie eine Verbindung mit einem Netzwerk her.

Folgen Sie den Schritten 1–3 rechts, um eine Verbindung mit einem Netzwerk aufzubauen.

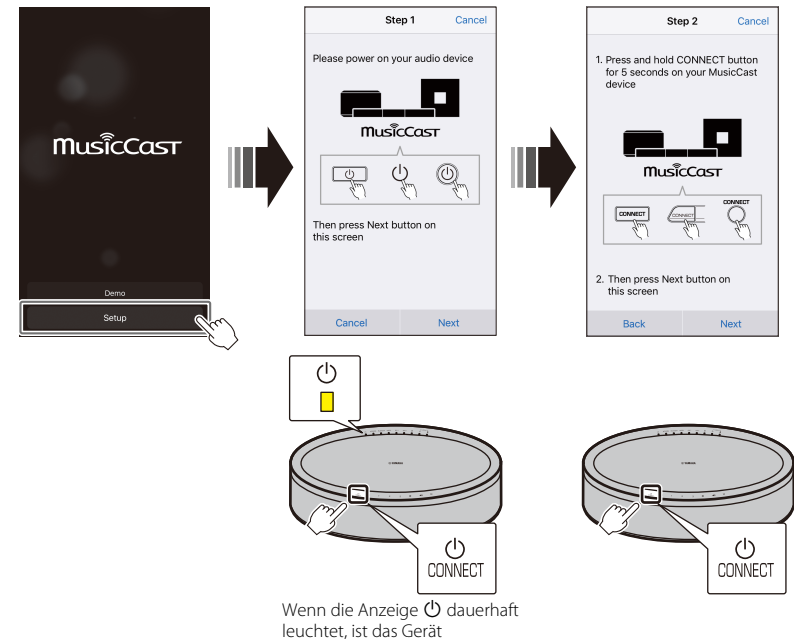
Das Gerät kann über ein Kabel oder drahtlos mit einem Netzwerk verbunden werden. Für eine kabelgebundene Netzwerkverbindung wird ein Netzkabel (separat erhältlich) benötigt.

Hinweis

- Bei einer kabelgebundenen Netzwerkverbindung schließen Sie ein standardmäßiges STP-Kabel (Shielded Twisted Pair, gerade, Kategorie 5 oder höher; separat erhältlich) an die Buchse NETWORK an der Rückwand an.
- Weiterführende Informationen zur Herstellung von Internetverbindungen finden Sie in der mit den Netzwerkgeräten gelieferten Dokumentation.

- Auf Ihrem Computer installierte Sicherheitssoftware oder Netzwerkgeräteeinstellungen (Firewall usw.) können den Zugriff des Geräts auf Ihren Computer oder Internetradiosender verhindern. Sollte dies passieren, ändern Sie die Einstellungen der Sicherheitssoftware oder des Netzwerkgeräts, um diesem Gerät den Zugriff zu ermöglichen.

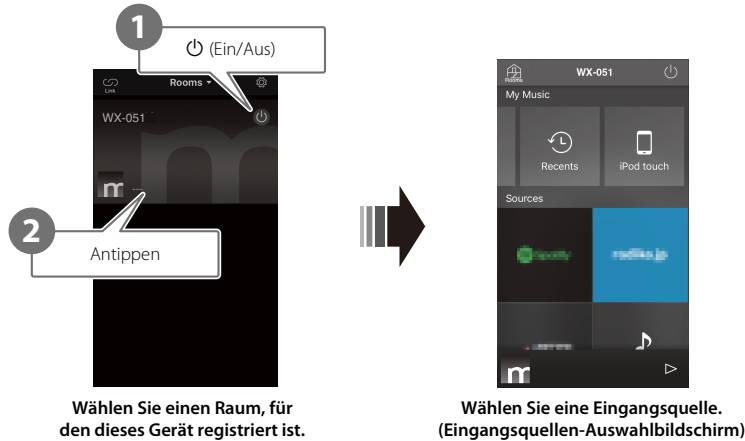
- 1 Laden Sie die App MusicCast CONTROLLER vom App Store oder von Google Play auf Ihr Mobilgerät herunter.
- 2 Verwenden Sie die App zum Konfigurieren der Netzwerkeinstellungen.



- 3 Vervollständigen Sie die Netzwerkeinstellungen, indem Sie den auf dem Bildschirm angezeigten Anweisungen der App folgen.

Wiedergabe einer Eingangsquelle

Verwenden Sie zum Wiedergeben von Musik die App MusicCast CONTROLLER. Wählen Sie einen Raum, für den dieses Gerät registriert ist, um den Eingangsquellen-Auswahlbildschirm zu öffnen. Auf diesem Bildschirm haben Sie Zugriff auf verschiedene Eingangsquellen.

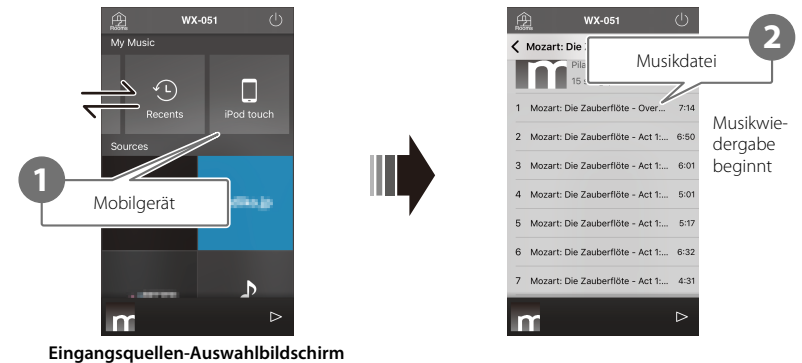


Hören von auf dem Mobilgerät gespeicherter Musik

Geben Sie Musikdateien mit dem Mobilgerät wieder, auf dem die App MusicCast CONTROLLER installiert wurde.

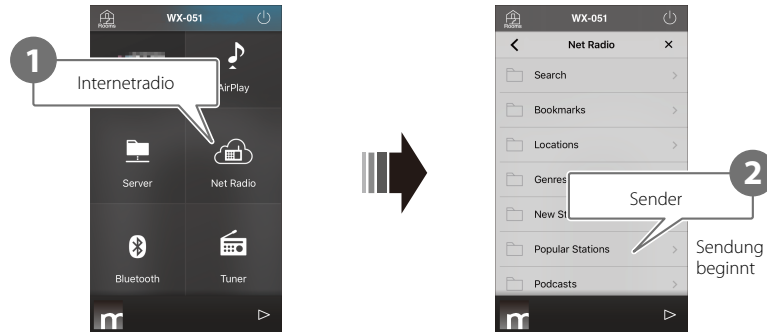
Hinweis

Die Arten (Formate) der Audiodateien, die abgespielt werden können, sind vom jeweiligen Mobilgerät abhängig. Informationen zu unterstützten Dateiformaten entnehmen Sie der mit Ihrem Mobilgerät gelieferten Dokumentation.



Hören von Internetradio

Hören Sie Internetradiosender aus aller Welt, die Sendungen über das Internet übertragen.



Eingangswahl-Auswahlbildschirm

Hinweis

- Manche Internetsender sind möglicherweise nicht oder nur zu bestimmten Zeiten verfügbar.
- Dieser Dienst kann ohne Vorankündigung abgesetzt werden.
- Diese Funktion nutzt den umfangreichen Katalog von airable.radio. „airable“ ist ein Dienst der Tune In GmbH.

Hören von Streaming-Diensten

Inhalte von Streaming-Diensten können mit der App MusicCast CONTROLLER hörbar gemacht werden. Wählen Sie auf dem Bildschirm von MusicCast CONTROLLER den Raum, für den dieses Gerät registriert ist, und den Sendernamen des einzustellenden Streaming-Dienstes. Einzelheiten siehe App MusicCast CONTROLLER.

Hinweis

- Dienste können auf gewisse Gebiete beschränkt sein.
- Vom Gerät unterstützte Dienste stehen abhängig von dem Gebiet, in dem das Gerät erworben wurde, möglicherweise nicht zur Verfügung.
- Ein Dienst kann ohne Vorankündigung eingestellt werden.
- Nach Registrieren des Geräts in der App MusicCast CONTROLLER können Streaming-Dienste genutzt werden. Einzelheiten finden Sie unter „Gebrauch von MusicCast CONTROLLER zur Anbindung an ein Netzwerk“ (☞ S. 7).
- Einzelheiten zu Musik-Streaming-Diensten finden Sie in den Ergänzungen für Streaming-Dienste. Laden Sie die Ergänzungen von der Download-Site von Yamaha herunter. <https://download.yamaha.com/>

Hören von auf einem Medienserver gespeicherter Musik

Musikdateien auf einem Computer oder NAS-Gerät (Network Attached Storage) im gleichen Netzwerk wie dieses Gerät können wiedergegeben werden. In diesem Fall dient der Computer (oder das NAS-Gerät) als Medienserver.

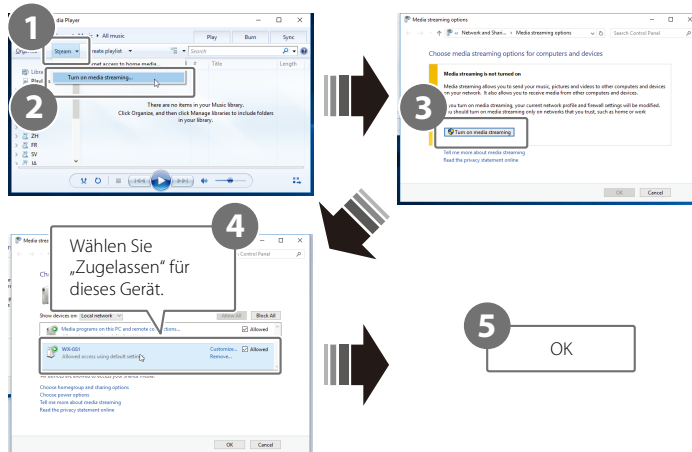
Hinweis

- Verbinden Sie dieses Gerät und den Computer (oder das NAS-Gerät) mit demselben WLAN-Router (Access Point).
- Informationen zu Musikdateien, die mit diesem Gerät wiedergegeben werden können, finden Sie unter „Vom Gerät unterstützte Dateiformate und Geräte/Medien“ (S. 30).

1 Konfigurieren Sie die Medienfreigabe.

Zum Abspielen der auf dem Medienserver (Computer oder NAS) gespeicherten Musik muss die Medienfreigabe (Media Sharing) aktiviert sein. In den folgenden Anweisungen wird Windows Media Player 12 als Beispiel verwendet. Folgen Sie den Bildschirmanweisungen, wie nachstehend gezeigt, um die Medienfreigabe zu konfigurieren.

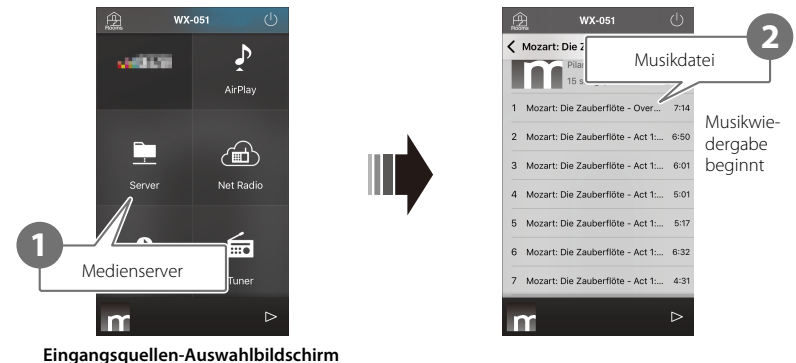
Windows Media Player 12



Hinweis

- Die Screenshots von Windows Media Player 12 stammen von einem Computer mit Menüführung in englischer Sprache.
- Falls der Medienserver (Computer oder NAS) zum Abspielen von Musik mit einem anderen Anwendungsprogramm als Windows Media Player arbeitet, richten Sie sich zur Aktivierung der Medienfreigabe nach den Anweisungen in der mit dem Computer (oder dem NAS-Gerät) gelieferten Dokumentation.
- Ausführliche Informationen zur Medienfreigabe finden Sie in der Hilfe von Windows Media Player.

2 Geben Sie eine Musikdatei wieder.



Hören von Musik über AirPlay

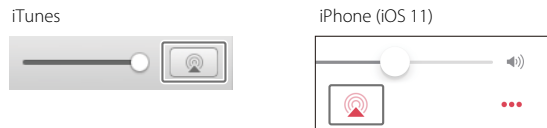
In iTunes oder auf einem iPhone gespeicherte Musikdateien können mit der AirPlay-Funktion wiedergegeben werden.

Hinweis

- Verbinden Sie dieses Gerät, den Computer (oder das NAS-Gerät) und das iPhone mit demselben WLAN-Router (Access Point).
- Informationen zur iPhone-Kompatibilität finden Sie unter „Vom Gerät unterstützte Dateiformate und Geräte/Medien“ (⇨ S. 30).

1 Starten Sie iTunes oder rufen Sie den Bildschirm für Musikwiedergabe am iPhone auf.

Sobald iTunes oder das iPhone dieses Gerät erkennt, erscheint das AirPlay-Symbol auf dem Bildschirm.



Hinweis

Sollte das Symbol nicht angezeigt werden, prüfen Sie, ob dieses Gerät und der Computer (oder das iPhone) korrekt mit dem WLAN-Router verbunden sind.

2 Klicken oder tippen Sie das AirPlay-Symbol in iTunes oder am iPhone an und wählen Sie dieses Gerät (einen Raum, für den dieses Gerät registriert ist) als Audioausgabeziel.

3 Geben Sie eine Musikdatei wieder.


Die Eingangsquelle des Geräts wechselt zu AirPlay, und die Wiedergabe der Musik beginnt.



Hören von Musik über Bluetooth

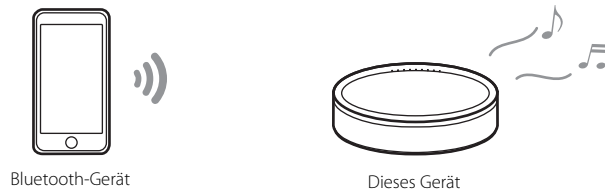
Dieses Gerät kann zum Wiedergeben der Musik eines Bluetooth-Geräts, z. B. Mobilgerät oder digitaler Musik-Player, verwendet werden. Weitere Informationen zu Bluetooth finden Sie in der mit dem jeweiligen Bluetooth-Gerät gelieferten Dokumentation.

Hinweis

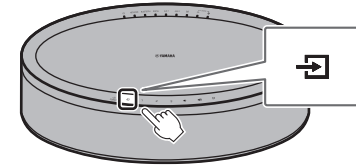
- Wenn zuvor bereits Bluetooth-Geräte mit diesem Gerät verbunden waren, stellt das Gerät beim Aktivieren von Bluetooth automatisch eine Verbindung zum zuletzt verbundenen Gerät her. Beenden Sie diese Verbindung, um eine Verbindung zu einem neuen Gerät herzustellen.
- Zum Trennen der Bluetooth-Verbindung halten Sie  am Gerät mindestens drei Sekunden lang angetippt.

Hören von Musik auf einem Bluetooth-Gerät

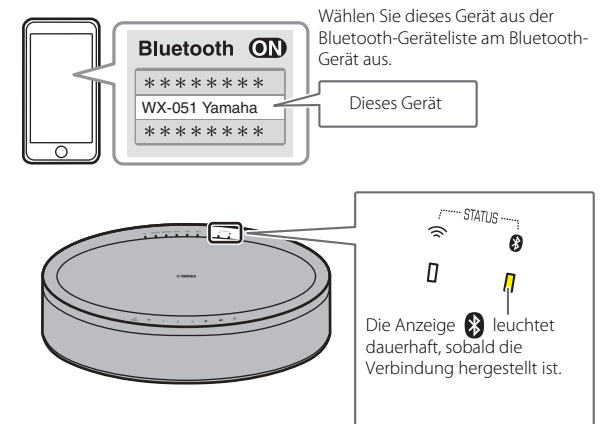
Musik auf einem Bluetooth-Gerät kann über eine drahtlose Verbindung wiedergegeben werden.



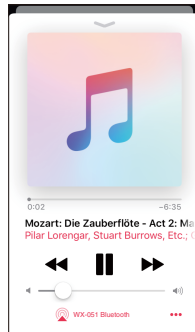
1 Wählen Sie Bluetooth als Eingangsquelle.



2 Verbinden Sie ein Bluetooth-Gerät mit diesem Gerät.



3 Geben Sie eine Musikdatei wieder.



Hinweis

Wenn keine Bluetooth-Verbindung aufgebaut werden kann, löschen Sie die Registrierung dieses Geräts im Bluetooth-Gerät und führen Sie dann Schritte **1-2** erneut aus.

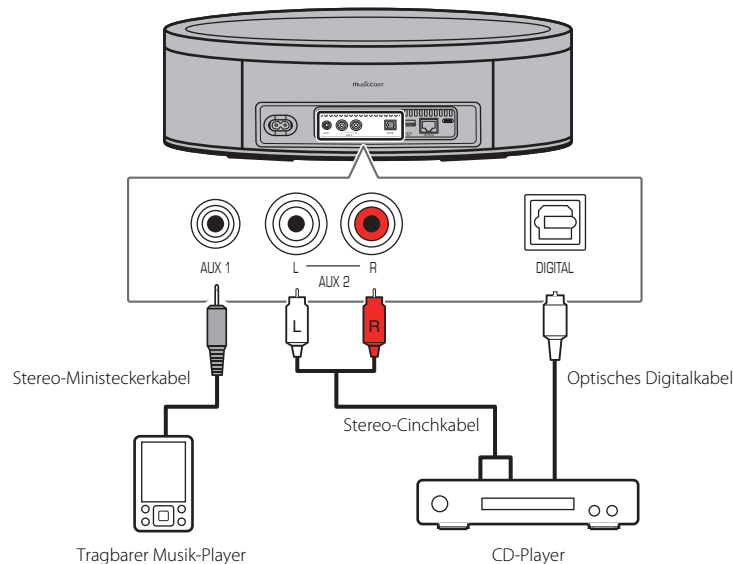
Hören der Musik von externen Geräten

Die auf einem externen Gerät wie einem CD-Player abspielte Musik kann über dieses Gerät gehört wird.

Hinweis

- Verringern Sie die Lautstärke an diesem Gerät und am externen Gerät ausreichend, bevor Sie die Verbindung herstellen. Anderenfalls kann die Musik beim Starten der Wiedergabe unerwartet laut einsetzen.
- Schließen Sie externe Geräte ordnungsgemäß an die Buchsen dieses Geräts an (⇨ S. 6). Weitere Informationen finden Sie in der mit den externen Geräten gelieferten Dokumentation.

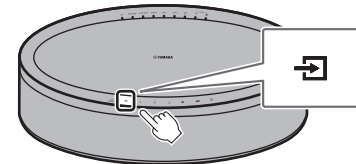
- 1 Ziehen Sie das Netzkabel aus der Netzsteckdose und schließen Sie die externen Geräte an dieses Gerät an.**



Verwenden Sie zum Anschließen separat erhältliche Kabel.

- 2 Schließen Sie das Netzkabel an eine Netzsteckdose an und schalten Sie das Gerät ein.**

- 3 Wählen Sie als Eingangsquelle DIGITAL, AUX 1 oder AUX 2.**

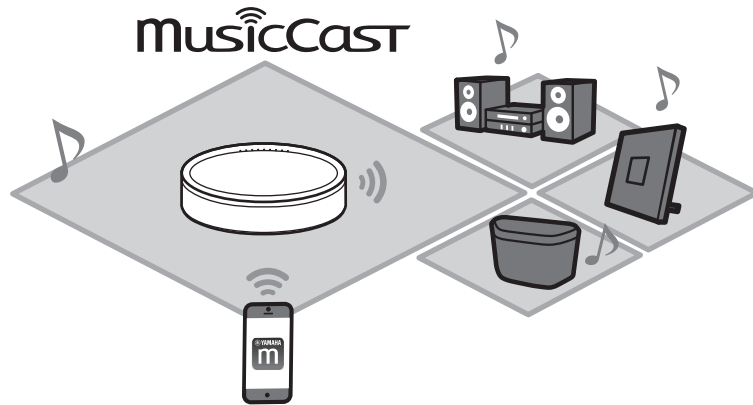


- 4 Starten Sie die Wiedergabe an dem mit diesem Gerät verbundenen externen Gerät.**

Die Wiedergabe betreffende Anweisungen finden Sie in der mit dem externen Gerät gelieferten Dokumentation.

Paaren des Geräts mit anderen MusicCast-fähigen Geräten

Es können mehrere Einheiten dieses Geräts eingesetzt werden, oder das Gerät kann mit anderen MusicCast-fähigen Geräten gepaart werden, um einen noch besseren Klang zu erzielen. Mit Hilfe von MusicCast CONTROLLER lässt sich ein Home-Audio-Netzwerk konfigurieren.




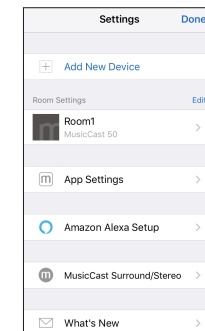
Konfigurieren eines MusicCast-Netzwerks

Registrieren Sie dieses Gerät mit der App MusicCast CONTROLLER, um danach andere MusicCast-fähige Geräte in der App zu registrieren.

Hinweis

Informationen zum Registrieren dieses Geräts finden Sie unter „Gebrauch von MusicCast CONTROLLER zur Anbindung an ein Netzwerk“ (→ S. 7).

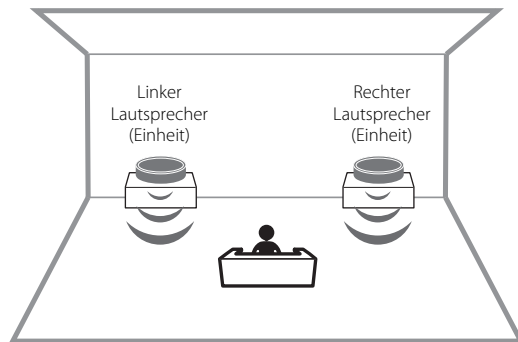
- 1 Tippen  (Einstellungen).
- 2 Folgen Sie zum Registrieren von MusicCast-fähigen Geräten den Anweisungen am Bildschirm.



Verwenden von zwei Einheiten (Funktion MusicCast Stereo)

Obwohl dieses Gerät selbst bereits ein Stereolautsprecher ist, können zwei Einheiten als separate Stereolautsprecher für den linken und den rechten Kanal konfiguriert und positioniert werden, um der Musik ein noch intensiveres Live-Feeling zu verleihen.

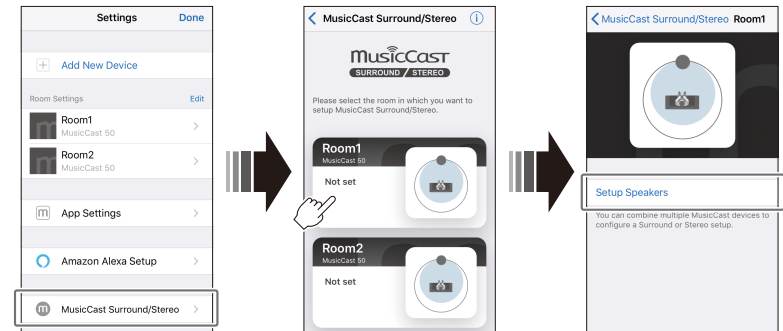
Bei Verwendung dieser Funktion aktualisieren Sie die Firmware der Geräte auf die neuesten Versionen (☞ S. 24 „Firmware-Aktualisierungen“).



Hinweis

- Bei Verwendung der Funktion MusicCast Stereo wird eine Einheit als „Pairing Master“ und die andere als „Pairing Device“ eingerichtet. Das „Pairing Device“ unterstützt nur die nachstehenden Bedienungen.
 - Ein- und Ausschalten der Einheiten
 - Einstellen der Lautstärke
- Wenn die Funktion MusicCast Stereo verwendet wird, stehen als Optionseinstellungen „Gerät initialisieren“ (☞ S. 22) und „Aktivieren/Deaktivieren der Kindersicherung“ (☞ S. 23) zur Verfügung.
- Wenn der Wecker gestellt ist, schalten Sie ihn vor dem Konfigurieren von MusicCast Stereo aus.

- 1 **Registrieren Sie in der App MusicCast CONTROLLER die erste und zweite Einheit für denselben Standort (☞ S. 15 „Konfigurieren eines MusicCast-Netzwerks“).**
- 2 **Vervollständigen Sie die Einstellungen, indem Sie den auf dem Bildschirm angezeigten Anweisungen der App folgen.**



Verbinden des Geräts mit einem Subwoofer im gleichen Netzwerk

Das Gerät kann für dynamischere Basswiedergabe mit einem MusicCast-fähigen Netzwerk-Subwoofer verbunden werden.

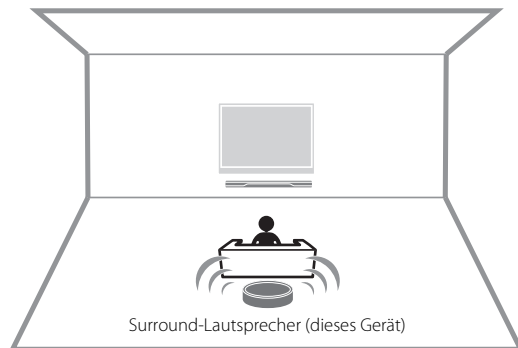
Folgen Sie den Anweisungen auf dem Bildschirm der App MusicCast CONTROLLER, um dieses Gerät und einen MusicCast-fähigen Netzwerk-Subwoofer für denselben Standort zu registrieren. (☞ S. 7 „Gebrauch von MusicCast CONTROLLER zur Anbindung an ein Netzwerk“)

- Weitergehende Informationen entnehmen Sie der mit dem Netzwerk-Subwoofer gelieferten Dokumentation.
- Wenn der Wecker gestellt ist, schalten Sie ihn vor dem Herstellen einer Verbindung mit dem Netzwerk-Subwoofer aus.

Verwenden des Geräts als Surround-Lautsprecher (Funktion MusicCast Surround)

MusicCast Surround-fähige Geräte wie AV-Receiver oder Sound Bars können mit diesen Geräten gepaart werden, um Mehrkanal-Audiowiedergabe zu genießen.

Bei Verwendung dieser Funktion aktualisieren Sie die Firmware dieses Geräts und der MusicCast Surround-fähigen Geräte auf die neuesten Versionen (☞ S. 24 „Firmware-Aktualisierungen“). Informationen zur Firmware-Aktualisierung finden Sie in der zum jeweiligen externen Gerät gehörenden Dokumentation.



- 1 Registrieren Sie diese Geräte und einen MusicCast Surround-fähigen AV-Verstärker oder Sound Bar in der App MusicCast CONTROLLER für denselben Standort (☞ S. 15 “Konfigurieren eines MusicCast-Netzwerks”).**

- 2 Vervollständigen Sie die Einstellungen, indem Sie den auf dem Bildschirm angezeigten Anweisungen der App folgen.**



Konfigurieren Sie MusicCast Surround an dem AV-Receiver oder Sound Bar, der mit diesem Gerät gepaart wird.

Hinweis

- Bei Verwendung des Geräts als Surround-Lautsprecher stehen die nachstehenden Funktionen und Bedienungen nicht zur Verfügung.
 - Favoriten-Funktion
 - Wecker-Funktion
 - Lautstärkeeinstellung
Die Lautstärke ändert sich der am AV-Receiver oder Sound Bar eingestellten Lautstärke gemäß.
 - Optionseinstellungen außer „Gerät initialisieren“ (☞ S. 22) und „Aktivieren/Deaktivieren der Kindersicherung“ (☞ S. 23).
- Es können zwei Einheiten des Geräts als Surround-Lautsprecher eingesetzt werden. Positionieren Sie eine Einheit links und die andere rechts von der Hörposition.
- Wenn der Wecker gestellt ist, schalten Sie ihn vor dem Konfigurieren von MusicCast Surround aus.

Nützliche Funktionen

Favoriten

Lieblingstitel, Internetradiosender u. dgl. können im Gerät sowie in der App MusicCast CONTROLLER als Favoriten registriert werden. Registrierte Favoriten lassen sich auf einfache Weise zum Hören auswählen. Im Gerät selbst können bis zu drei Favoriteninhalte registriert sein. Bis zu 40 Favoriteninhalte können in der App MusicCast CONTROLLER registriert werden.


Die nachstehenden Eingangsquellen lassen sich registrieren.

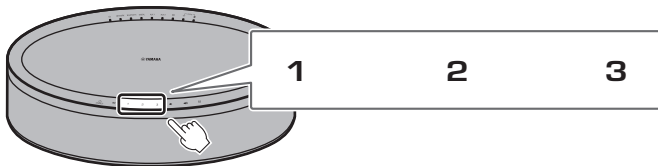
- Medienserver (Computer oder NAS) mit Musikdateien, Internetradiosender und Streaming-Dienste.
- Bluetooth

Registrieren von Favoriten im Gerät

1 Geben Sie die zu registrierende Eingangsquelle mit der App MusicCast CONTROLLER wieder.

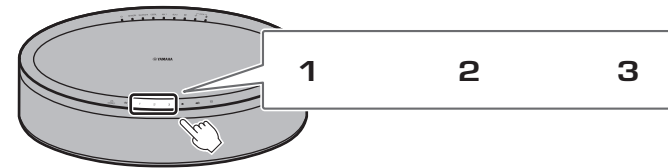
2 Halten Sie am Gerät **1, 2** oder **3** mindestens drei Sekunden lang gedrückt.

Die Anzeige  blinkt dreimal auf, und die Eingangsquelle wird dieser Favoritennummer zugeordnet.



Wiedergeben von als Favoriten registrierten Eingangsquellen

Tippen Sie **1, 2** oder **3** am Gerät an.



Hinweis

1, 2 und **3** am Gerät zugeordnete Eingangsquellen werden auch in der App MusicCast CONTROLLER als „Favoriten“ 1, 2 und 3 eingerichtet. Wenn einer der Favoriten 1, 2 oder 3 entweder am Gerät selbst oder in der App MusicCast CONTROLLER geändert wird, ändert dies auch automatisch den entsprechenden Favoriten in der App bzw. am Gerät.

Wecker

Die App MusicCast CONTROLLER verfügt über eine Wecker-Funktion. Als Alarm für den Wecker können beispielsweise Pieptöne, die Wiedergabe von Netzwerkinhalt eines Medienservers (Computer oder NAS) oder ein Internetradiosender eingestellt werden.

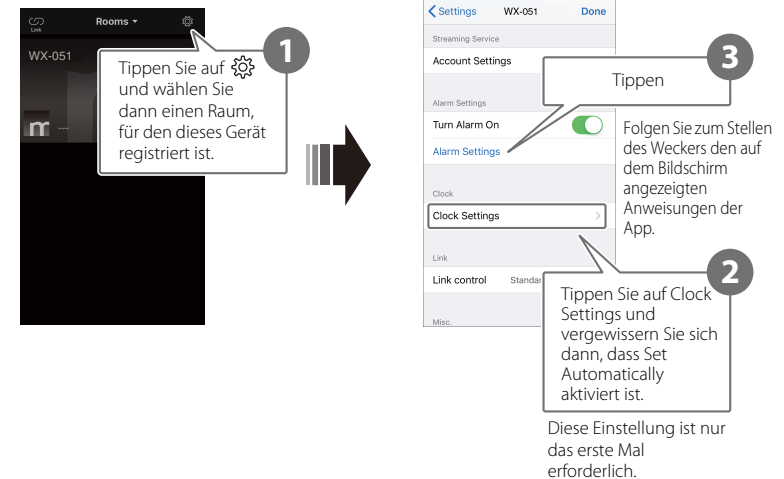
Alarmtyp

Drei Alarmtypen stehen zur Verfügung: Musik, Pieptöne und Kombination aus Musik und Pieptönen.

Nur Musik	Zur eingestellten Zeit setzt die Wiedergabe von Musik ein. Die Lautstärke ist anfänglich niedrig und nimmt nach und nach zu.
Musik + Pieptöne	Drei Minuten vor der eingestellten Zeit setzt zunächst die Wiedergabe von Musik mit anfänglich geringer und nach und nach zunehmender Lautstärke ein. Zur eingestellten Zeit werden die Pieptöne in die spielende Musik eingeblendet.
Nur Pieptöne	Zur eingestellten Zeit werden Pieptöne erzeugt.

Stellen des Weckers


1 Verwenden Sie die App MusicCast CONTROLLER zum Einstellen des Alarms.




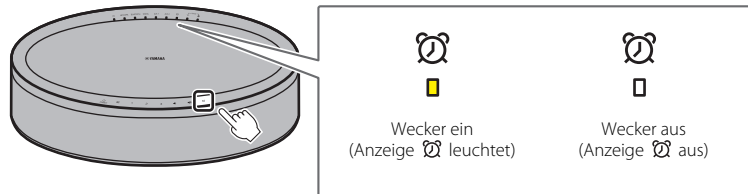
Hinweis

Wenn bei Auswahl von „Nur Musik“ zur eingestellten Zeit ein angegebener Netzwerkinhalt aus irgendeinem Grunde nicht verfügbar ist, wird kein Alarmton erzeugt. Daher wird die Auswahl von „Musik + Pieptöne“ oder „Nur Pieptöne“ empfohlen, wenn das Weckersignal nicht verpasst werden darf.

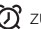
2 Tippen Sie am Gerät an.

Die Anzeige  leuchtet dauerhaft, und der Wecker ist eingeschaltet.

Bei jedem Antippen von  wechselt der Status des Weckers zwischen ein und aus.



Hinweis

Wecker-Einstellungen bleiben beim Ausschalten des Weckers gespeichert. Beim Antippen von  zum Einschalten des Weckers wird die letzte Wecker-Einstellung wieder vorgegeben.

Stoppen des Alarms

Tippen Sie, während der Alarm zu hören ist, eines der Symbole am Bedienfeld des Geräts an, um den Alarm zu stoppen.

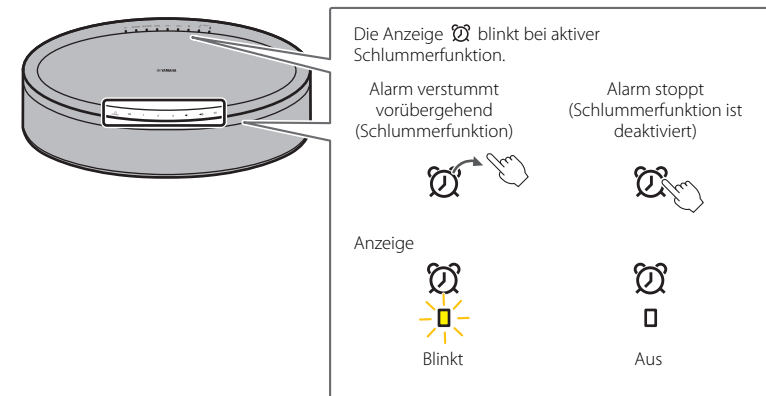
Hinweis

Wenn der Alarm nicht manuell gestoppt wird, stoppt er nach einer Stunde automatisch.

Schlummerfunktion

Mit der App MusicCast CONTROLLER kann auch eine Schlummerfunktion aktiviert werden, die den gestoppten Wecker-Alarm nach fünf Minuten wieder auslöst.

Wenn diese Funktion aktiviert ist, stoppt der Alarm beim Antippen eines der Symbole am Bedienfeld, wird dann aber fünf Minuten später wieder hörbar. Zum Abstellen des Wecker-Alarms muss eines der Symbole am Bedienfeld mindestens fünf Sekunden lang gedrückt gehalten werden.



Hinweis

Wenn als Alarmtyp „Musik + Pieptöne“ gewählt ist und bei ausgelöstem Alarm eines der Symbole am Bedienfeld angetippt wird, verstummen nur die Pieptöne. Wenn auch die Musikwiedergabe gestoppt werden soll, tippen Sie erneut eines der Symbole an. Beachten Sie, dass der Alarm fünf Minuten später erneut ausgelöst wird. Zum Abstellen von sowohl der Musikwiedergabe als auch der Pieptöne muss eines der Symbole am Bedienfeld mindestens fünf Sekunden lang gedrückt gehalten werden.

Kindersicherung

Dieses Gerät verfügt über eine Kindersicherung. Bei aktivierter Kindersicherung sind gewisse Bedienfeldfunktionen gesperrt, um eine unerwünschte oder versehentliche Bedienung zu verhindern.

Diese Funktion ist standardmäßig deaktiviert. Wenn die Kindersicherung aktiviert ist, arbeiten nur die nachstehenden Bedienfeldfunktionen. Andere Funktionen können mit der App MusicCast CONTROLLER bedient werden.



Im Standby-Modus des Geräts

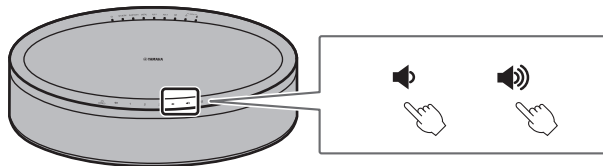
- Einschalten des Geräts
- Konfigurieren von Optionen (→ S. 22)

Bei eingeschaltetem Gerät

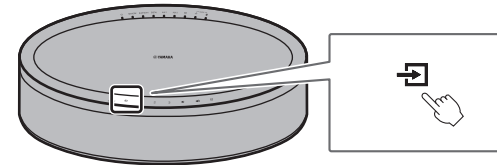
- Versetzen des Geräts in den Standby-Modus
- Stoppen des Wecker-Alarms

Aktivieren/Deaktivieren der Kindersicherung

- 1 Halten Sie  und  am Bedienfeld gleichzeitig mindestens fünf Sekunden lang angetippt, während das Gerät sich im Standby-Modus befindet.**



- 2 Halten Sie  mindestens drei Sekunden lang angetippt.**



Die Anzeigen AUX 1 und AUX 2 blinken dreimal, und die Kindersicherung wird aktiviert.

Zum Deaktivieren der Kindersicherung führen Sie erneut Schritte **1** und **2** aus. Die Anzeigen AUX 1 und AUX 2 blinken zweimal, und die Kindersicherung wird deaktiviert.

Hinweis





Wenn nach Ausführen von Schritt **1** zehn Sekunden oder länger keine weitere Bedienung erfolgt, versetzt sich das Gerät ohne Aktivierung/Deaktivierung der Kindersicherung wieder in den Standby-Modus. Zum Aktivieren/Deaktivieren der Kindersicherung führen Sie den Vorgang wieder ab Schritt **1** aus.

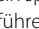
Optionseinstellungen

Die nachstehenden Optionen können geändert werden, wenn das Gerät sich im Optionseinstellungsmodus befindet. Zum Versetzen des Geräts in den Optionseinstellungsmodus halten Sie  und  am Bedienfeld gleichzeitig mindestens fünf Sekunden lang angetippt, während das Gerät sich im Standby-Modus befindet.

Hinweis

- Wenn zehn Sekunden oder länger keine weitere Bedienung erfolgt, wird der Optionseinstellungsmodus aufgehoben.
- Wenn die Funktion MusicCast Stereo oder MusicCast Surround verwendet wird, oder wenn ein MusicCast-fähiger Netzwerk-Subwoofer mit dem Gerät verbunden ist, sind „Gerät initialisieren“ und „Aktivieren/Deaktivieren der Kindersicherung“ die einzigen verfügbaren Optionseinstellungen.







Einstellungsmenü	Standardeinstellung	Anweisungen
Gerät initialisieren	—	Halten Sie  /CONNECT am Bedienfeld mindestens drei Sekunden lang angetippt. Die Anzeige  blinkt zweimal, und das Gerät wird initialisiert.
Netzwerk-Standby aktivieren/deaktivieren*	Aktiviert	Halten Sie 1 am Bedienfeld mindestens drei Sekunden lang angetippt. Die Anzeige NETWORK blinkt zweimal, und diese Funktion wird deaktiviert. Wiederholte Ausführung dieser Bedienung aktiviert und deaktiviert diese Funktion abwechselnd. Beim Aktivieren dieser Funktion blinkt die Anzeige NETWORK dreimal.
Auto-Standby aktivieren/deaktivieren	Aktiviert	Halten Sie 2 am Bedienfeld mindestens drei Sekunden lang angetippt. Die Anzeige  blinkt zweimal, und diese Funktion wird deaktiviert. Wiederholte Ausführung dieser Bedienung aktiviert und deaktiviert diese Funktion abwechselnd. Beim Aktivieren dieser Funktion blinkt die Anzeige  dreimal.

* Mit dieser Option werden die Netzwerkfunktionen für den Standby-Modus aktiviert oder deaktiviert. Wenn Netzwerk-Standby deaktiviert ist, arbeiten die Netzwerkfunktionen nicht, während das Gerät sich im Standby-Modus befindet. Darüber hinaus wird ein spezieller „Öko-Standby“-Modus aktiviert, der den Stromverbrauch weiter verringert. Die nachstehenden Bedienungen und Funktionen stehen im Öko-Standby-Modus nicht zur Verfügung. Zum Ausführen einer dieser Bedienungen oder Funktionen tippen Sie auf /CONNECT am Gerät, um es einzuschalten.

- Einschalten des Geräts mit der App MusicCast CONTROLLER
- AirPlay
- Bluetooth
- Funktion MusicCast Stereo/MusicCast Surround



Dank des fortschrittlichen Energiespardesigns zeichnet sich das Gerät durch einen geringen Stromverbrauch von nicht mehr als zwei Watt im Netzwerk-Standby-Modus aus

Einstellungsmenü	Standardeinstellung	Anweisungen
WLAN aktivieren/ deaktivieren	Aktiviert	Halten Sie 3 am Bedienfeld mindestens drei Sekunden lang angetippt. Die Anzeige  blinkt zweimal, und die WLAN-Funktion wird deaktiviert. Wiederholte Ausführung dieser Bedienung aktiviert und deaktiviert diese Funktion abwechselnd. Beim Aktivieren dieser Funktion blinkt die Anzeige  dreimal. Konfigurieren Sie die Netzwerkeinstellungen zum Verbinden des Geräts mit einem Netzwerk unbedingt mit der App MusicCast CONTROLLER (⇨ S. 7).
Bluetooth aktivieren/ deaktivieren	Aktiviert	Halten Sie  am Bedienfeld mindestens drei Sekunden lang angetippt. Die Anzeige  blinkt zweimal, und Bluetooth wird deaktiviert. Wiederholte Ausführung dieser Bedienung aktiviert und deaktiviert diese Funktion abwechselnd. Beim Aktivieren dieser Funktion blinkt die Anzeige  dreimal.
Aktivieren/Deaktivieren der Kindersicherung	Deaktiviert	Halten Sie  mindestens drei Sekunden lang angetippt. Die Anzeigen AUX 1 und AUX 2 blinken dreimal, und diese Funktion wird aktiviert. Wiederholte Ausführung dieser Bedienung aktiviert und deaktiviert diese Funktion abwechselnd. Beim Deaktivieren dieser Funktion blinken die Anzeigen AUX 1 und AUX 2 zweimal.

Firmware-Aktualisierungen

Die Firmware des Geräts kann aktualisiert werden, wenn dieses mit dem Internet verbunden ist. Wenn neue Firmware veröffentlicht wird, zeigt die App MusicCast CONTROLLER einen entsprechenden Hinweis an. Folgen Sie zur Aktualisierung der Firmware des Geräts den auf dem Bildschirm angezeigten Anweisungen der App.

Anzeigen während der Aktualisierung


Der Aktualisierungsfortschritt kann anhand der Anzeigen am Gerät abgelesen werden.

Status	Anzeigen
Aktualisierung läuft	<p>Die Anzeige , oder blinkt im Verlauf der Aktualisierung.</p>
Aktualisierung erfolgreich abgeschlossen	<p>Dauerleuchten</p> <p>Nach erfolgreichem Abschlusse der Aktualisierung schaltet sich das Gerät automatisch aus und wieder ein.</p>
Aktualisierung fehlgeschlagen	<p>Anzeigen blinken oder leuchten abhängig von der Ursache des Fehlers.</p> <p>Ziehen Sie das Netzkabel aus der Steckdose und schließen Sie es wieder an, um die Aktualisierung der Firmware des Gerät danach erneut zu versuchen.</p>

Hinweis

- Während der Firmware-Aktualisierung darf weder das Gerät bedient noch das Netzkabel oder das Netzkabel abgetrennt werden.
- Eine unzureichende Internetgeschwindigkeit oder andere Probleme mit dem Drahtlosnetzwerk können ein Fehlschlagen der Firmware-Aktualisierung verursachen.

Verwenden von iPhone-Einstellungen zur Anbindung an ein Netzwerk

Wenn das Gerät nach dem Kauf zum ersten Mal eingeschaltet wird, sowie auch nach einer Initialisierung, blinkt die Anzeige  am Gerät, und das Gerät beginnt automatisch, nach einem iOS-Gerät wie einem iPhone zu suchen. Die Netzwerkeinstellungen Ihres iOS-Geräts lassen sich auf dieses Gerät anwenden, um die Anbindung an ein bestehendes Drahtlosnetzwerk zu erleichtern.

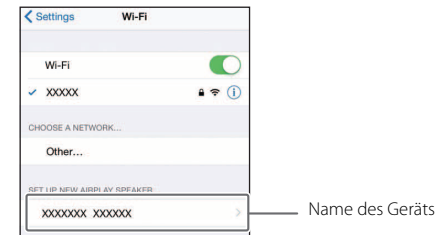
- Laden Sie die App MusicCast CONTROLLER herunter und installieren Sie sie auf Ihrem iOS-Gerät, um die Funktionalität dieses Geräts voll ausschöpfen zu können (⇐ S. 7).
- Die Netzwerkeinstellungen eines iOS-Geräts können nicht automatisch auf dieses Gerät angewendet werden, wenn ein Netzwerkkabel am Gerät angeschlossen ist.

Hinweis

- Vergewissern Sie sich, dass das iOS-Gerät mit dem WLAN-Router (Access Point) verbunden ist.
- Es wird ein iOS-Gerät unter iOS 7.1 oder neuer benötigt.
- Die Netzwerkeinstellungen eines iOS-Geräts können nicht für den Aufbau einer Drahtlosverbindung auf das Gerät angewendet werden, wenn der WLAN-Router mit WEP-Verschlüsselung arbeitet.

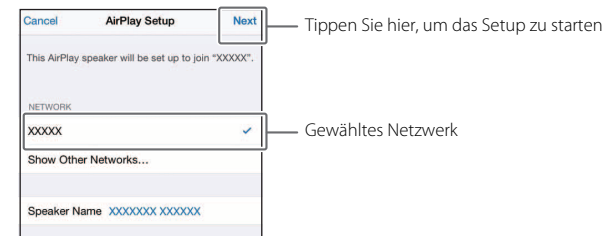
- 1 Rufen Sie, während die Anzeige  blinkt, die Wi-Fi-Einstellungen am iOS-Gerät auf, und definieren Sie dann dieses Geräts als AirPlay-Lautsprecher.**

iOS 11 (Menüführung in englischer Sprache)



- 2 Wählen Sie das Drahtlosnetzwerk (Access Point), mit dem das Gerät verbunden werden soll.**


Nach dem erfolgreichen Teilen der Netzwerkeinstellungen stellt das Gerät automatisch eine Verbindung mit dem gewählten Drahtlosnetzwerk her.



Problembesehung

Schlagen Sie in der nachfolgenden Tabelle nach, wenn das Gerat nicht ordnungsgema funktionieren sollte. Wenn das Problem hier nicht aufgefhrt ist, oder wenn das Symptom auch nach Befolgen der gegebenen Anweisungen weiterhin besteht, schalten Sie das Gerat aus, trennen es von der Steckdose und wenden sich an den nachsten autorisierten Yamaha-Fachhandler oder -Kundendienst.

Allgemeines

Problem	Ursache	Losung
Das Gerat wird nicht eingeschaltet. Die Berhrungssensoren reagieren nicht.	Beim Hochfahren des Gerats (Zeitraum von ca. fnf Sekunden nach dem Anschlieen des Netzkabels an eine Steckdose) wurde einer der Berhrungssensoren angetippt oder versehentlich berhrt.	Vermeiden Sie beim Hochfahren des Gerats ein Berhren der Berhrungssensoren. Versuchen Sie nicht, das Gerat einzuschalten, bis es vllstandig hochgefahren ist (⇨ S. 5).
Das Gerat schaltet sich beim Einschalten sofort wieder aus. Das Gerat funktioniert nicht richtig.	Das Netzkabel ist nicht ordnungsgema angeschlossen.	Vergewissern Sie sich, dass das Netzkabel bis zum Anschlag in der Netzanschluss-Buchse am Gerat sowie die Steckdose eingefhrt wurde.
Das Gerat kann nicht bedient werden.	Der interne Mikrocomputer ist aufgrund eines externen Stromschlags (Blitzschlag oder unermaige statische Elektrizitat) oder aufgrund eines Versorgungsspannungseinbruchs hangen geblieben.	Trennen Sie das Gerat von der Steckdose, warten Sie mindestens 30 Sekunden und schlieen Sie es dann wieder an die Steckdose an.
Es ist kein Ton vom Gerat zu horen.	Es wurde keine Eingangsquelle ausgewahlt.	Wahlen Sie mit der App MusicCast CONTROLLER oder mit  am Bedienfeld des Gerats eine Eingangsquelle (⇨ S. 8).
	Die externen Gerate sind nicht fest an der Buchse AUX 1, AUX 2 bzw. DIGITAL angeschlossen.	Prfen Sie, ob die externen Gerate fest an den Buchsen des Gerats angeschlossen sind. Wenn es keine Probleme mit dem Anschluss gibt, kontrollieren Sie die Kabel auf mogliche Beschadigung.
	Die Lautstarke wurde auf Minimum eingestellt oder der Ton stumm geschaltet.	Heben Sie die Lautstarke an.
Storungen von einem elektronischen Gerat in der Nahe verursachen Rauschen.	Das Gerat steht zu nahe beim anderen elektronischen Gerat.	Stellen Sie das Gerat weiter vom anderen elektronischen Gerat entfernt auf.

Netzwerk

Problem	Ursache	Lösung
Verbindung kann nicht mit der App MusicCast CONTROLLER konfiguriert werden.	Das Mobilgerät ist nicht mit dem WLAN-Router (Access Point) verbunden.	Verbinden Sie das Mobilgerät mit dem WLAN-Router und konfigurieren Sie die Verbindung dann mit MusicCast CONTROLLER.
	Das Gerät ist ausgeschaltet.	Schalten Sie das Gerät ein.
Die App MusicCast CONTROLLER erkennt dieses Gerät nicht.	Dieses Gerät und das Mobilgerät befinden sich nicht im gleichen Netzwerk.	Prüfen Sie die Netzwerkverbindungen sowie die Einstellungen des WLAN-Routers und verbinden Sie dieses Gerät und das Mobilgerät dann mit demselben Netzwerk.
	Es wird ein WLAN-Router verwendet, der mehrere SSIDs unterstützt.	Der Netzwerkverteiler des Routers blockiert möglicherweise den Zugriff des Geräts. Verwenden Sie zum Verbinden des Mobilgeräts eine SSID, auf die auch dieses Gerät zugreifen kann. Versuchen Sie einen Verbindungsaufbau mit der primären SSID.
Die Netzwerkfunktion arbeitet nicht.	Netzwerkinformation (IP-Adresse) wurde nicht ordnungsgemäß eingeholt.	Aktivieren Sie die DHCP-Serverfunktion am Router.
	Das Gerät wird gerade hochfahren (Zeitraum von ca. 20 Sekunden nach dem Anschließen des Netzkabels an eine Steckdose).	Versuchen Sie nicht, das Gerät zu bedienen, bis es vollständig hochgefahren ist.
	Es wird ein Router verwendet, der nur mit IPv6 arbeitet.	Verwenden Sie einen IPv4-kompatiblen Router.
Dateien auf dem Medienserver (Computer oder NAS) werden nicht angezeigt (wiedergegeben).	Das Dateiformat wird vom Gerät oder vom Medienserver (Computer oder NAS) nicht unterstützt.	Achten Sie darauf, ein Dateiformat zu verwenden, das sowohl vom Gerät als auch vom Medienserver unterstützt wird. Informationen zu den von diesem Gerät unterstützten Musikdateien finden Sie unter „Vom Gerät unterstützte Dateiformate und Geräte/Medien“ (☞ S. 30).
Die App MusicCast CONTROLLER erkennt den Medienserver (Computer oder NAS) nicht.	Die Einstellungen für Freigabe (Sharing) am Medienserver sind nicht korrekt.	Konfigurieren Sie die Freigabeeinstellungen so, dass das Gerät auf Ordner des Medienservers zugreifen kann (☞ S. 10).
	Auf dem Medienserver installierte Sicherheitssoftware blockiert den Zugriff durch das Gerät.	Prüfen Sie die Einstellungen der auf dem Medienserver installierten Sicherheitssoftware.
	Dieses Gerät und der Medienserver sind nicht mit demselben Netzwerk verbunden.	Prüfen Sie die Netzwerkverbindungen sowie die Einstellungen des WLAN-Routers und verbinden Sie dieses Gerät und den Medienserver dann mit demselben Netzwerk.

Problem	Ursache	Lösung
Internetradio kann nicht wiedergegeben werden.	Der gewählte Internetradiosender ist momentan offline.	Möglicherweise hat der Radiosender Probleme mit seinem Netzwerk, sendet momentan nicht oder hat seinen Dienst eingestellt. Versuchen Sie später noch einmal, den Sender wiederzugeben, oder wählen Sie einen anderen Sender.
	Der gewählte Internetradiosender befindet sich gerade in Sendestille.	Manche Internetradiosender senden zu bestimmten Tageszeiten Stille. In diesem Fall besteht kein Problem mit dem Empfang, sondern es gibt einfach keinen wiederzugebenden Ton. Versuchen Sie es mit dem Sender später noch einmal, oder wählen Sie einen anderen Sender.
	Der Zugriff auf das Netzwerk ist durch die Firewall-Einstellungen des Netzwerkgeräts (WLAN-Router usw.) beschränkt.	Prüfen Sie die Firewall-Einstellungen des Geräts. Internetradio kann nur über den von jedem Radiosender spezifizierten Port wiedergegeben werden. Die Portnummer ist vom jeweiligen Radiosender abhängig.
Firmware-Aktualisierung ist fehlgeschlagen.	Die Netzwerkverbindung ist instabil.	Versuchen Sie es später noch einmal.
Das Gerät ist nicht in der Lage, über einen WLAN-Router (Access Point) eine Verbindung mit dem Internet herzustellen.	Der WLAN-Router ist ausgeschaltet.	Schalten Sie den WLAN-Router ein.
	Dieses Gerät und der WLAN-Router (Access Point) sind zu weit voneinander entfernt.	Stellen Sie das Gerät und den WLAN-Router (Access Point) in kürzerem Abstand voneinander auf.
	Es befindet sich ein Hindernis zwischen dem Gerät und dem WLAN-Router (Access Point).	Platzieren Sie das Gerät und den WLAN-Router (Access Point) so, dass eine direkte Sichtlinie (ohne Hindernisse) zwischen den beiden besteht.
	Die WLAN-Funktion des Geräts ist deaktiviert.	Aktivieren Sie die WLAN-Funktion des Geräts (⇄ S. 23).
Die App MusicCast CONTROLLER erkennt ein Drahtlosnetzwerk nicht.	Ein Gerät, das im 2,4-GHz-Band arbeitet (Mikrowellenherd, drahtloses Netzwerkgerät usw.) stört die Drahtloskommunikation.	Schalten Sie das störende Gerät aus oder stellen Sie es weiter entfernt von diesem Gerät und dem WLAN-Router auf.
	Der Zugriff auf das Netzwerk ist durch die Firewall-Einstellungen des WLAN-Routers (Access Point) beschränkt.	Prüfen Sie die Firewall-Einstellungen des WLAN-Routers.
Das iPhone erkennt das Gerät bei Verwendung von AirPlay nicht.	Es wird ein WLAN-Router verwendet, der mehrere SSIDs unterstützt.	Der Netzwerkverteiler des Routers blockiert möglicherweise den Zugriff des Geräts. Verwenden Sie zum Verbinden des Mobilgeräts eine SSID, auf die auch dieses Gerät zugreifen kann. Versuchen Sie einen Verbindungsaufbau mit der primären SSID.

Bluetooth

Problem	Ursache	Lösung
Verbindung des Geräts mit einem Bluetooth-Gerät nicht möglich.	Das Bluetooth-Gerät unterstützt A2DP (Advanced Audio Distribution Profile) nicht.	Verwenden Sie ein Bluetooth-Gerät, das das A2DP unterstützt.
	Der Passkey für ein Gerät wie beispielsweise einen Bluetooth-Adapter ist nicht „0000“.	Verwenden Sie ein Bluetooth-Gerät mit dem Passkey „0000“.
	Dieses Gerät und das Bluetooth-Gerät sind zu weit voneinander entfernt.	Verkürzen Sie die Entfernung des Bluetooth-Geräts zu diesem Gerät.
	Ein Gerät, das im 2,4-GHz-Band arbeitet (Mikrowellenherd, drahtloses Netzwerkgerät usw.) stört die Drahtloskommunikation.	Verwenden Sie dieses Gerät und das Bluetooth-Gerät weiter entfernt vom anderen Gerät. Wenn der WLAN-Router das 5-GHz-Band unterstützt, verbinden Sie Netzwerkgeräte auf dem 5-GHz-Band mit dem Netzwerk.
	Dieses Gerät ist bereits mit einem anderen Bluetooth-Gerät verbunden.	Beenden Sie die aktuelle Bluetooth-Verbindung und stellen Sie dann eine Verbindung mit dem neuen Gerät her.
	Die Bluetooth-Funktion des Geräts ist ausgeschaltet.	Schalten Sie die Bluetooth-Funktion des Geräts ein (☞ S. 23).
Es wird kein Ton wiedergegeben, oder während der Wiedergabe treten Tonaussetzer auf.	Die Bluetooth-Verbindung wurde beendet.	Stellen Sie die Bluetooth-Verbindung wieder her (☞ S. 12).
	Dieses Gerät und das Bluetooth-Gerät sind zu weit voneinander entfernt.	Verkürzen Sie die Entfernung des Bluetooth-Geräts zu diesem Gerät.
	Ein Gerät, das im 2,4-GHz-Band arbeitet (Mikrowellenherd, drahtloses Netzwerkgerät usw.) stört die Drahtloskommunikation.	Verwenden Sie dieses Gerät und das Bluetooth-Gerät weiter entfernt vom anderen Gerät. Wenn der WLAN-Router das 5-GHz-Band unterstützt, verbinden Sie Netzwerkgeräte auf dem 5-GHz-Band mit dem Netzwerk.
	Das Bluetooth-Gerät ist nicht so eingestellt, dass es Audiosignale an dieses Gerät sendet.	Wählen Sie am Bluetooth-Gerät dieses Gerät als Audioausgabeziel.
	Die Lautstärke ist am Bluetooth-Gerät möglicherweise zu niedrig eingestellt.	Erhöhen Sie die Lautstärke am Bluetooth-Gerät.

Vom Gerät unterstützte Dateiformate und Geräte/ Medien

Dieses Gerät unterstützt die nachstehend aufgeführten Dateiformate, Geräte und Medien.

Dateiformate

Datei	Abtastfrequenz	Quantisierungs-Bitrate (Bits)	Bitrate	Anzahl Kanäle	Lückenlose Wiedergabe
WAV (Nur Linear-PCM-Format)	32/44,1/48/ 88,2/96/176,4/ 192 kHz	16/24	—	2	✓
MP3	32/44,1/48 kHz	—	bis zu 320 Kbps	2	—
WMA	32/44,1/48 kHz	—	bis zu 320 Kbps	2	—
MPEG-4 AAC	32/44,1/48 kHz	—	bis zu 320 Kbps	2	—
FLAC	32/44,1/48/ 88,2/96/176,4/ 192 kHz	16/24	—	2	✓
ALAC	32/44,1/48/ 88,2/96 kHz	16/24	—	2	✓
AIFF	32/44,1/48/ 88,2/96/176,4/ 192 kHz	16/24	—	2	✓

- Die abspielbaren Dateiformate sind unter Umständen von der auf Medienservern (Computer oder NAS) installierten Software abhängig. Einzelheiten entnehmen Sie der zur Medienserver-Software gehörenden Dokumentation.
- Digital Rights Management (DRM)-Inhalt kann nicht wiedergegeben werden.

AirPlay-Geräte

Unterstützt iOS 7 oder neuer für Setup mit Wireless Accessory Configuration. AirPlay funktioniert mit: iPhone, iPad und iPod Touch mit iOS 4.3.3 oder neuer, Mac mit OS X Mountain Lion oder neuer und PC mit iTunes 10.2.2 oder neuer.

Made for:

iPhone X, iPhone 8 Plus, iPhone 8, iPhone 7 Plus, iPhone 7, iPhone SE, iPhone 6s Plus, iPhone 6s, iPhone 6 Plus, iPhone 6, iPhone 5s, iPhone 5c, iPhone 5, iPhone 4s
iPad Pro (10.5"), iPad Pro (12.9") 2. Generation, iPad Pro (12.9") 1. Generation, iPad Pro (9.7"), iPad mini 4, iPad Air 2, iPad mini 3, iPad Air, iPad mini 2, iPad mini, iPad (5. Generation), iPad (4. Generation), iPad (3. Generation), iPad 2
iPod touch (6. Generation), iPod touch (5. Generation)
(Stand: Mai 2018)

Bluetooth-Geräte

Dieses Gerät unterstützt Bluetooth-Geräte, die mit A2DP (Advanced Audio Distribution Profile) arbeiten. Yamaha garantiert nicht, dass dieses Gerät mit allen Bluetooth-Geräten verbunden werden kann.

Technische Daten

Player

Eingang	
Digital	Optische Digitalbuchse
AUX 1	3,5 mm Stereo-Minibuchse Maximales Eingangssignal: 1,4 V
AUX 2	Stereo L/R; Cinchbuchsen Maximales Eingangssignal: 2,3 V

Netzwerk	
Ethernet-Schnittstelle	100 Base-TX/10 Base-T
Internetradio	airable.radio-Dienst wird unterstützt
Unterstütztes Dateiformat	WAV, MP3, WMA, MPEG-4 AAC, FLAC, ALAC, AIFF
AirPlay	AirPlay wird unterstützt

Wi-Fi	
WLAN-Standards	IEEE 802. 11 a/b/g/n/ac* * Nur Kanalbandbreite 20 MHz
Funkfrequenz	2,4 GHz, 5 GHz
Verfügbare Sicherheitsmethoden	WEP, WPA2-PSK (AES), Mixed-Modus

Bluetooth

Bluetooth-Version	Bluetooth Ver. 4,2
Unterstütztes Profil	A2DP (Advanced Audio Distribution Profile) AVRCP (Audio/Video Remote Control Profile)
Kompatibler Codec	SBC, AAC
HF-Ausgangsleistung	Bluetooth Klasse 2
Maximale Reichweite	10 m (ohne Behinderung)

Allgemeines

Stromspannung/-frequenz	Modelle für USA und Kanada	120 V (U~), 60 Hz	
	Modell für Taiwan	110 bis 120 V Wechselstrom, 50/60 Hz	
	Andere Modelle	100 bis 240 V Wechselstrom, 50/60 Hz	
Leistungsaufnahme	20 W		
Leistungsaufnahme im Standby	Netzwerk-Standby aus/ Bluetooth-Standby aus	0,3 W	
		Netzwerk-Standby ein	Kabelgebunden
		Drahtlos (Wi-Fi)	1,7 W
		Bluetooth	1,5 W
Maximale Ausgangsleistung	35 W + 35 W (6 Ω, 1 kHz, 10 % THD)		
Chassis	3 cm Weichkalottenhohtöner x 2, 10 cm Tieftöner x 2		
Gewicht	4,5 kg		
Abmessungen (B x H x T)	400 x 121 x 200 mm		

Der Inhalt dieses Handbuchs gilt für die zum Zeitpunkt der Veröffentlichung aktuellen technischen Daten. Das neueste Handbuch können Sie als Datei von der Yamaha-Website herunterladen.

Warenzeichen



Die Bluetooth®-Wortmarke und -Logos sind eingetragene Warenzeichen im Besitz von Bluetooth SIG, Inc. und die Nutzung dieser Marken durch Yamaha Corporation erfolgt unter Lizenz.

Windows™

Windows ist ein eingetragenes Warenzeichen der Microsoft Corporation in den USA und anderen Ländern.

Internet Explorer, Windows Media Audio und Windows Media Player sind entweder eingetragene Warenzeichen oder Warenzeichen der Microsoft Corporation in den USA und/oder anderen Ländern.

Android™ Google Play™

Android Und Google Play sind Warenzeichen von Google LLC.



Das Wi-Fi CERTIFIED™-Logo ist eine Zertifizierungsmarke von Wi-Fi Alliance.

Erläuterungen zu GPL

Dieses Produkt nutzt in gewissen Bereichen GPL/LGPL-Open-Source-Software. Nur für diesen Open-Source-Code steht Ihnen das Recht auf Erhalt, Vervielfältigung, Änderung und Verbreitung zu. Informationen über GPL/LGPL-Open-Source-Software, deren Bezug und die GPL/LGPL-Lizenz finden Sie auf der Yamaha Corporation-Website (<https://download.yamaha.com/sourcecodes/musiccast/>).

Lizenzen

Informationen zu den Lizenzen von Fremdsoftware in diesem Produkt finden Sie bei: [http://\(IP address of this product*\)/licenses.html](http://(IP address of this product*)/licenses.html)

* Die IP-Adresse dieses Produkts wird durch MusicCast CONTROLLER geprüft.



MusicCast ist ein Warenzeichen oder eingetragenes Warenzeichen von Yamaha Corporation.



Das Yamaha Öko-Etikett ist eine Kennzeichnung, die Produkte mit einer guten Umweltleistung zertifiziert.



App Store ist eine Dienstleistungsmarke von Apple Inc.

Die „Works with Apple“-Kennzeichnung bedeutet, dass das betreffende Zubehörteil speziell für die in der Kennzeichnung angegebene Technologie vorgesehen ist und vom Entwickler die Erfüllung der Apple-Leistungsstandards bescheinigt wird.

Apple, iPad, iPad Air, iPad Pro und iPhone sind Warenzeichen von Apple Inc., registriert in den USA und anderen Ländern.

YAMAHA CORPORATION

10-1 Nakazawa-cho, Naka-ku, Hamamatsu, 430-8650 Japan

Yamaha Global Site
<https://www.yamaha.com/>

Yamaha Downloads
<https://download.yamaha.com/>

Manual Development Group
© 2018 Yamaha Corporation

Published 05/2018 KSES-C0

WX-051OM/DE